



The Rolling Stocks' trading plan

Analyse et objectifs pour la semaine du 21/11/2016

- Retour sur ce qui était validé en équipe :

En synthèse, sur la publication faite sur trading floor (cliquez sur ce lien pour y accéder : <https://www.tradingfloor.com/posts/the-rolling-stocks-trading-plan-8235063>)

- Les leviers devaient exposer à 40% maximum au global : il avoisine 67 à 90%
- Le partage était convenu. 5000€ chacun : il est arrivé de le voir à 0 et à 100%
- La décision collégiale était de ne pas prendre d'options : Il y en a 2 ce vendredi

- **Michaël** objectif achat FRA40.1 entre 4450-4500 :
Mercredi ha 2X4494.49 stop 4484.89 exécuté

Respect de limiter le MDD proche de 2% et levier sous 20% perte de 20€.

- Jeudi short 5XFRA40.1 à 4520.41 : stop sur 4520.41 perte 0€ / Adaptation à la marge sur opportunité de vendre sous 4600/4610) : Echec mais succès maîtrisé du MDD
- Vendredi objectif vendre sous 4600/4610 short 5XFRA40.I à 4549.36(9h01), stop 4549 (5minutes après) rachat sur 4536.86 (6 minutes après) : Gain 63€

Respect des accords en équipe de limiter les leviers et les objectifs de gains et stops.

- **Inka** objectif acheter DAX entre 10630-10750 :
Mercredi ha 3XGER30.1 à 10731.48 stop 10652 exécuté

Dépassement léger du levier ainsi que la limite MDD perte de 238€

- Jeudi short 2XGER30.1 à 10676.33 + 1XGER30.1 à 10663.83 objectif rachat 10583
Stop Win exécuté 2XGER30.1 à 10666.37 et 1XGER30.1 :L'adaptation opportuniste de short ET l'amélioration du money management rapporte 19€ de gain
- Short 2XGER30.1 à 10655.32 stop win à 10650.69 Gain 9€
- Short 2XGER30.1 à 10646.85 stop 10648.19 perte 3€
- Short 2XGER30.1 à 10657.32 stop 10670.12 perte 26€
- Short 2XGER30.1 à 10644.28 stop 10670.12 perte 51€
- Short 3XGER30.1 à 10667.35+1X10668.45 stop 10682 perte 58€
- Short 4XGER30.1 à 10677.64+1X10684.42 stop 10695.71 perte 84€

A l'issue de cette journée, le debrief du soir faisait apparaître un progrès de l'équipe et en particulier d'Inka qui réduisait la distance de ses stops, ainsi que la distance de ses objectifs de gain.

En accord avec l'équipe la part se répartissait à 4980€/4563€ sur le portefeuille.

Jeudi soir notre « conf call » s'est merveilleusement bien passée, en mentionnant un bonus particulier à Inka qui a validé le fait de descendre son exposition à 3 DAX maxi, correspondant à certes 70% de son actif disponible, mais en accord avec Michaël qui acceptait de rester proche de 40/45% d'exposition de marge.

La conclusion d'Inka le concernant de cette « conf call » était de nous demander de le challenger. Preuve de sa part, d'aller dans le bon sens commun de l'équipe. L'orientation stratégique pour le lendemain était short sur le marché.

- Vendredi Short 3XGER30.1 à 10742.71 (9h00) rachat 10728.71 (9h03) Gain 42€
- ha 3XGER30.1 à 10746.21 (9h01) stop 10694.08 perte 156€
- ha 1XGER30.1 à 10730.21 (9h04) coupure à 10667.61 (10h39) perte 63€
- ha 1XGER30.1 à 10674.73 (10h24) stop 10646.85 (11h49) perte 28€

Il y avait 5 positions DAX en prises correspondant à environ 53500€ soit 117% de la partie gérée par Inka. L'équipe envisageait le short pour ce jour et de réduire le risque. La demande de couper 2 positions DAX fut « ignorée ». La nouvelle orientation de Inka était acceptée et lui appartenait. Michaël et moi avons coupé une seule sur les 2 afin de retrouver de la marge disponible pour la stratégie de Michaël.

- (12h59) short 3XGER30.1 à 10651.67 10694.08 perte 127€
- (13h01) short 3XGER30.1 à 10657.16 10694.08 perte 111€
- (13h12) short 1XGER30.1 à 10672.13 10694.08 perte 22€
- (13h55) ha 4XGER30.1 à 10716.98 10694.08 perte 92€
- (15h53) short 2XUS30.1 à 18896.70 stop à 18896/intention d'over week/en cours
- (20h05) ha option DOW JONES LONG /25X16P189 à 0.80€ en cours
- (20h13) ha option DOW JONES LONG /25X16P190 à 1.65€ en cours

Au regard de cette approche factuelle, les limites acceptées ont largement été franchies. L'équipe peut retrouver une cohérence et oublier cette semaine qui conclue un portefeuille avec un encours d'environ 9000€ soit environ 10% de Max Draw Down.

Les qualités évidentes des deux traders constatées la semaine dernière montrent ce soir une contradiction.

Michaël virtuellement termine pour sa part à 5043€

Inka pour la sienne à 4006€

Au-delà de ces chiffres qui ne veulent pas dire grand-chose, c'est le respect de la parole que chacun s'est donnée l'un envers l'autre. Un retour à une cohésion d'équipe et moins d'action individuelle est souhaité, afin d'objectiver la victoire le 12

décembre. C'est possible. Rester sur cette voie, c'est obtenir avec certitude un résultat, mais bien éloigné de la victoire, à moins de compter sur la chance. Le Jury est lui là, pour éviter à ce que la chance renverse la destinée de cette compétition. Il est impartial.

Dernière remarque : Je signale une irrégularité quant aux deux ordres passés sur option par Inka après 20h00. D'après le règlement il ne peut y avoir d'ordre encodé au-delà de 17h00. Il m'est impossible d'ignorer ce fait ou de demander de passer outre.

A Saxobank, Bfmbusiness ou au jury et à nos partenaires compétiteurs, Jean-Baptiste, Arnaud et leur Coach Xavier de trancher.

- **Synthèse sur les deux stratégies :**

Mon rôle de coach est éprouvé et j'ai bon espoir, si Inka accepte de revenir à de meilleures intentions, l'équipe doit bénéficier de son talent de la même manière que l'équipe bénéficie du talent de Michaël.

L'objectif commun, conduit à la réussite commune, grâce à l'union des compétences personnelles.

Il m'est difficile de faire une synthèse dans ces conditions. J'espère avoir pu surtout établir la clarté sur ce qui a été fait au cours de ces 3 jours.

Malheureusement je dois vous soumettre les deux analyses telles qu'elles sont faites par Michaël d'une part et par Inka d'autre part.

Merci au Jury pour son extrême diligence et son indulgence. Merci aussi pour la justesse de son jugement sans concession nous concernant.

Noël CLEMENT

Bonjour à tous,

Je vous présente mon analyse pour les jours et semaines à venir sur les indices que je traite régulièrement à savoir le Dow et le Dax. Dans cette note, je commence par l'indice allemand pour finir par le Dow. Vous pouvez retrouver les stratégies que je mettrai en place en fonction de différents scénarii.

Inka

Dax

Analyse en Hebdo

Depuis le 8 aout 2016, l'indice évolue dans un élargissement descendant à angle droit. L'**élargissement descendant à angle droit** est une figure de continuation haussière. La figure est formée par deux droites divergentes, la résistance étant une droite horizontale et le support une oblique baissière. C'est donc un triangle ascendant inversé. Les oscillations entre les deux bornes du triangle sont donc de plus en plus amples. Chaque droite doit être touchée au moins par deux fois pour être validée. Dans notre cas, la droite horizontale a été testée 5 fois et la droite oblique a été testée 4 fois.



Psychologie derrière cette figure

L'élargissement descendant à angle droit traduit de la nervosité croissante des investisseurs mais également de leur indécision. La formation de cette figure doit être précédée d'un mouvement haussier ce qui est le cas pour le DAX. Bien que l'on pourrait penser que cette figure est une figure de retournement de part sa forme, elle marque davantage une faiblesse des vendeurs à amorcer une tendance baissière.

Analyse de ce qui s'est passé la semaine dernière

Les cours sont venus s'échouer une nouvelle fois sur la résistance horizontale située à 10800. Un repli a été observé depuis ce retest ce qui me fait penser que la figure n'est pas encore mure pour une cassure à la hausse des 10800.

Scénario 1 (privilegié)

Les cours se replient et entament une nouvelle oscillation au sein de la figure d'élargissement descendant à angle droit.



Les cours pourraient entamer une nouvelle oscillation vers les 9800-10000 dans les semaines à venir. Ce seuil de 9800-10000 coïncide avec le support oblique initié le 8 février 2016 (en vert sur le schéma). Ce support oblique est renforcé par des retests intervenus le 20 juin, le 27 juin et le 3 juillet 2016.

- **Signal d'invalidation**

L'hypothèse d'une nouvelle oscillation sera invalidée si les cours en Hebdo clôturent au dessus des 10800. Dans ce cas, direction 11400 qui est une résistance moyen terme (en rouge sur le schéma).

- **Qu'est ce que je compte faire la semaine prochaine ?**

Je shorterais le marché à chaque remontée vers les 10800 en clôturant la position à perte si une clôture daily se fait au dessus de 10830.

Scénario 2

La semaine prochaine, les cours dépassent les 10800 en **clôture journalière**. Dans ce cas, l'hypothèse d'une nouvelle oscillation vers les 10000 pour les prochaines semaines doit être abandonnée. Je privilégierai une position acheteuse sur le Dax en visant les 11400 dans les semaines à venir.



- **Signal d'invalidation**

L'hypothèse d'une cassure à la hausse de la résistance sera invalidée si les cours en Hebdo clôturent en dessous des 10650. Dans ce cas, direction 10000 qui est un support moyen terme (en vert sur le schéma).

- **Qu'est ce que je compte faire la semaine prochaine ?**

Si une **clôture daily** se fait au dessus de 10830, je passerai à l'achat sur le Dax.

Dow

Analyse en Daily

Après la cassure de la résistance oblique opérée le 8 juillet 2016 (cassure 1 sur le schéma), Dow a évolué dans une structure en drapeau qui ressemble à un biseau descendant en sommet. Depuis cette date et jusqu'au 7 novembre 2016, l'indice a évolué dans cette structure en drapeau qui s'est renforcé avec plusieurs tests de la résistance et du support de cette structure en drapeau (matérialisé par des points violets sur le schéma). Une sortie de cette figure a été observée le 8 novembre 2016 (cassure 2 sur le schéma) suivie de la cassure de la résistance moyen terme (qui correspondait au plus haut historique de Dow à 18670).



Psychologie derrière cette figure

Une cassure des plus hauts historiques a une grande chance de voir un pullback avant une éventuelle continuation haussière ou une initiation d'une tendance baissière. De plus l'objectif issu de la structure en drapeau a été atteint (voir objectif tracé en bleu clair sur la figure suivante) ce qui pourrait initier un mouvement de prise de bénéfices.



Analyse de ce qui s'est passé la semaine dernière

Les cours sur Dow ont entamé une consolidation sur les plus hauts historiques. Cette consolidation intervient après une cassure de résistance MT qui est devenu le nouveau support (cassure 3 sur le schéma). Dans ces conditions, la consolidation se fait dans un triangle symétrique de sommet est une figure de continuation haussière.

Scénario 1 (privilegié)

Dans le paragraphe précédent je viens de dire que la consolidation se fait dans un triangle symétrique de sommet qui est une figure de continuation haussière. Alors pourquoi ne pas viser directement une hausse à partir de cette figure haussière ? Après une hausse continue de plus de 1400 points (17500 atteints brièvement sur les futures dans la nuit de 9 novembre), je considère qu'il est normal que les investisseurs songent à prendre quelques bénéfices. Une petite baisse de 300 points environ permettrait un pullback vers l'ancienne résistance qui est devenu un support. Ce retest permettrait au cours d'entamer une hausse

plus saine qui n'est pas uniquement basée sur l'euphorie. C'est pourquoi je pense qu'il y a une forte probabilité que ce pullback ait lieu la semaine prochaine avant d'entamer la poursuite haussière.



- **Signal d'invalidation**

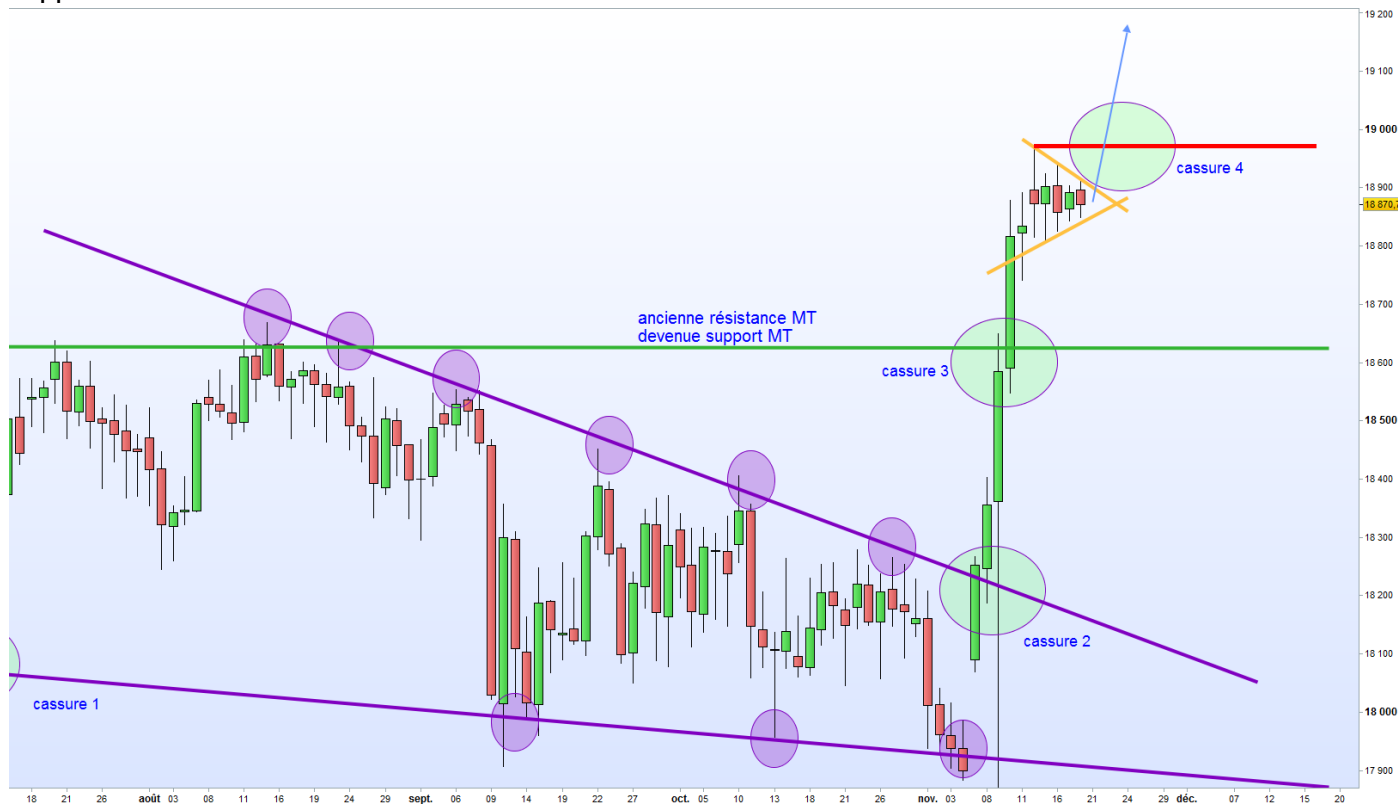
L'hypothèse d'un pullback sur les 18600 sera invalidé si les cours clotent en daily au dessus de 18970 (le plus haut historique qui est désormais une résistance MT).

- **Qu'est ce que je compte faire la semaine prochaine ?**

A l'approche des 18970, je shortera le Dow tant que les cours ne clotent pas au dessus de 18970 en daily. Si le plus bas du triangle est cassé en clôture daily, je serai baissier jusqu'à 18600.

Scénario 2

Dow casse à la hausse 18970 (en clôture daily). La résistance MT (18970) deviendra un support.



- **Signal d'invalidation**

L'hypothèse de cassure à la hausse de Dow sera abandonnée si les cours de Dow clôturent dès lundi en dessous de 18800 (ce qui coïncide avec la droite ascendant du triangle symétrique du sommet). Un pullback vers 18600 sera alors privilégié.

- **Qu'est ce que je compte faire la semaine prochaine ?**

Acheter Dow en intraday sur les 19000 sans garder de positions en overnight. Vu qu'il n'y a pas de repères pour naviguer (les nouveaux plus hauts attendus), il est important de ne pas être exposé la nuit quitte à reprendre les positions dans le sens de l'achat le lendemain matin.

Pour aller plus loin : Scénario alternatif

Dans un scénario alternatif, on peut également envisager un pullback qui échoue et laisse place à un début de tendance baissière avec la cassure à la baisse du nouveau support MT qui est à 18600. Les cours peuvent alors retester la droite descendante de la structure en drapeau dans la zone 18000-18100 avant de repartir à la hausse.



Source graphiques : IT Financ

20161120 - Michaël

Stratégie de trading pour la période du 21 au 25 novembre 2016

Contexte de marché

L'effet Trump sur les marchés actions s'est rapidement estompé comme l'a montré la consolidation du CAC40, entamée à partir de mercredi 16 novembre. La hausse des indices dans la foulée de l'élection présidentielle américaine n'avait strictement rien de rationnelle et semble davantage s'analyser par des considérations techniques, notamment par le rachat d'importantes positions courtes, que par un profond engouement des investisseurs qui ne trouve pas de relai à la hausse sur les plus hauts annuels. Les fondamentaux ont donc logiquement repris le dessus.

Aux Etats-Unis, l'environnement macroéconomique présenté par les indicateurs américains correspond à celui d'une économie en fin de cycle. Les ventes au détail ont, certes, connu leur plus forte appréciation en l'espace de deux ans mais, dans le même temps, les ventes des grands magasins continuent de chuter. En outre, l'Empire State Manufacturing a affiché un fort rebond mais les indicateurs concernant l'emploi sont plus négatifs et l'optimisme décline. Dans ce contexte, les analystes s'accordent à envisager que la présidence de D. Trump sera marquée par une nouvelle récession.

Sur le marché obligataire, la chute des cours s'est estompée du fait d'anticipations à la hausse sur l'inflation, sous l'effet d'une appréciation du prix global des matières premières (+2,3% en septembre 2016 par rapport à septembre 2015 selon les données de la Banque Mondiale). Reste que le risque d'un krach obligataire demeure dans l'esprit des investisseurs. Néanmoins, depuis son point bas de l'été dernier sur un niveau plancher, le taux de rendement moyen des obligations souveraines mondiales, toutes maturités confondues, est passé de 0,65% à 1,18%. Cette tendance devrait techniquement se poursuivre en direction de 1,50% dans les prochains mois.

Enfin, l'évolution du prix du baril de pétrole a connu une légère remontée suite à la baisse des cours amorcée par l'élection de D. Trump. L'issue de la réunion de l'OPEP du 30 novembre, qui est de plus en plus incertaine, jouera un premier rôle de catalyseur dans l'attente de la décision de la FED sur la hausse des taux directeurs.

Points stratégiques

Au cours de la semaine du 14 novembre, les indices européens se sont maintenus dans une zone de congestion marquant la temporisation des investisseurs avant les prochains rendez-vous macroéconomiques. En ce sens, aucun signal de relai à la hausse n'est observé, signe que les gérants de fonds et autres institutionnels continueraient à acheter le marché sur ces niveaux et qu'il resterait donc une marge de hausse exploitable. Les données de la semaine dernière sont donc toujours d'actualité.

Le CAC40 évolue toujours dans un range large compris entre 4300 et 4600 points et plus particulièrement depuis lundi 14 novembre, dans une zone de congestion allant de 4480 à 4550 points.

Sur la même période, le DAX évolue également dans une zone de congestion entre 10600 et 10800 points et peine à trouver un relai à la hausse. Si les 10800 points ont été testés en tout début de semaine, le seuil des 10750 points apparaît désormais comme une résistance importante dont la cassure significative pourrait de nouveau nous conduire, dans un premier temps, dans la zone des 10800-10830 points. Les 10930 voire les 10990 points pourraient par la suite être atteints si un catalyseur d'importance permet d'engager une nouvelle vague haussière.

En revanche, le S&P500 poursuit sur sa tendance haussière depuis le franchissement de la résistance des 2145-2150 points et l'accélération à la hausse qui s'en est suivie. Le seuil psychologique des 2200 points pourrait être testé dans les prochains jours, une marge de hausse étant exploitable jusqu'à ce point. Néanmoins, la résistance oblique haussière initiée le 19 octobre et la Bollinger haute devraient constituer une résistance importante sur ces mêmes 2200 points.

S'agissant du pétrole, depuis son point bas atteint en début de semaine dernière à 43,58\$, le Brent a initié un rebond en direction des 47\$. La poursuite de cette tendance devrait conduire vers les 50\$ qui constitue un point pivot.

Enfin, l'once d'or connaît une chute continue depuis le lendemain de l'élection présidentielle américaine pour atteindre les 1200\$. Ce seuil, qui était une résistance importante au second semestre 2015, est devenue un support tout aussi important cette année, les cours ayant rebondi sur ce point en février et fin mai 2016. La direction prise en fonction de ce seuil déterminera sans doute la tendance à venir.

Stratégie de trading

Au vu des développements précédents, la prudence reste toujours de mise dans l'attente d'une tendance plus marquée. Il conviendra davantage de cumuler les écarts que de chercher à anticiper un sens directionnel. Pour ces mêmes raisons, l'effet de levier devra être limité.

Toutefois, les indices évoluant toujours dans des ranges, les bornes constituent pour l'instant autant d'opportunités d'intervention sur les marchés.

En raison de la répartition des supports de trading décidée en équipe, en accord avec notre coach, je continuerai à ne prendre des positions que sur le CAC40 et éventuellement le S&P500. Les matières premières constitueront également une opportunité d'intervention sur ces marchés si la marge restante le permet.

Sur le CAC 40, l'analyse technique fait apparaître une hésitation des marchés. Les 4475-4480 points sont défendus par les acheteurs quand les 4550 points sont vendus, seuil correspondant toujours à la résistance oblique baissière initiée le 21 avril (supertrend daily).

En Daily, la tendance est neutre avec un biais baissier, la moyenne mobile à 20 périodes étant légèrement décroissante et la moyenne mobile à 7 périodes entamant un repli. Un croisement de la MM7 sur la MM20 par le haut constitue un signal de baisse. La cassure des 4475-4485 points validerait cette hypothèse pour une cible de 4430 points, voire 4400 en extension.

On notera une divergence haussière sur le Momentum ainsi qu'une contraction des Bollingers en weekly pouvant annoncer un futur mouvement.

Si ce scénario est invalidé, notamment en raison de la prise d'appui des cours sur la MM20 vendredi 18 et un refus de croisement de la MM7 sur la MM20, seule une cassure nette des 4550 points pourrait entraîner une hausse sur les 4585 points qui est une résistance horizontale majeure et sur les 4600-4610 points en extension.

Ainsi, mon objectif est de vendre le seuil 4550 points et d'acheter la zone 4475-4480 points avec des stops serrés. La cassure de ces bornes invaliderait le scénario pour atteindre respectivement 4600-4610 points et 4400-4430 points.

Sauf événement exceptionnel, le support des 4300 points ne devrait pas être atteint.

Sur le Brent, la prise d'appui des cours sur la MM7 en daily pourrait ouvrir une petite hausse jusqu'à la MM20 à 48\$, voire 50\$ en extension. En revanche, la cassure du support des 43\$ entraînerait une accélération à la baisse vers les 40\$.

En ce sens, mon objectif est de vendre les 50\$ et de surveiller un retour sur le seuil des 43\$, dont la cassure en clôture engagera une position vendeuse.

Enfin sur l'once d'or, le support des 1200\$ semble suffisamment important pour tenter une position acheteuse. Un achat sur ce point avec une cible sur 1227\$ pourra être engagé. La cassure en clôture des 1200\$ invaliderait la position.